

2024年度 洛星中学校入学試験（社会） 【前期日程】

〈特に指定がない場合、漢字で書ける部分はできるだけ漢字で書きなさい。〉

1 2023年5月、広島県広島市で第49回主要国首脳会議（G7サミット）が開かれました。

A このときに平和公園でとられた右下の集合写真を見ながら、のぞみくんとこだまくんが会話をしています。この会話を読んで、あとの間に答えなさい。

のぞみ：「G7サミット」ってどういう意味？

こだま：G7というのは「7か国（Group of 7）」という意味なんだ。そしてサミットは「首脳会議」という意味。

のぞみ：7か国というのは、日本と、アメリカと、フランスと、
①イギリスと、ドイツと、中国と・・・。

こだま：中国は②BRICSの構成国だけど、G7には入っていないよ。あと、イタリアとカナダでG7。

のぞみ：日本で開かれるのは7年ぶりなんだってね。

こだま：そう。各国が持ち回りで開くことになっていて、日本で開かれるのは7回目なんだ。

のぞみ：あれ、7か国のはずなのに、9人写っているのはなぜだろう？

こだま：それはEU（ヨーロッパ連合）も参加しているからだよ。両端の2人がそうなんだ。

のぞみ：今年は岸田首相が議長だから、真ん中に写っているんだね。

こだま：その向かって右がバイデン大統領、左はマクロン大統領。ショルツ首相やトルドー首相もいるね。

のぞみ：写真には女性が2人写っているね。

こだま：メローニ首相と、ヨーロッパ委員会委員長のフォン・デア・ライエンさんだね。フォン・デア・ライエンさんはドイツのメルケル首相のもとで長らく大臣をつとめた人だけど、メルケル首相も女性だよ。イギリスも前首相は女性だったし、過去に3人の女性の首相が誕生している。③すべての大陸で、女性が首相や大統領になる国は着実に増えているんだ。



（外務省ホームページより）

問1. 集合写真の背後に写っている原爆ドームは、1915年に広島県物産陳列館として完成し、その後、1933年に広島県産業奨励館となり、1945年に原子爆弾の投下を受けました。次の「あ～か」の6つの出来事を、①1915年～1933年の時期と、②1934年～1945年の時期に分け、それぞれの3つを古いものから順にならべかえなさい。

あ. 関東大震災の発生

い. 国際連盟への加盟

う. 真珠湾攻撃

え. 男子普通選挙制の成立

お. 二・二六事件の発生

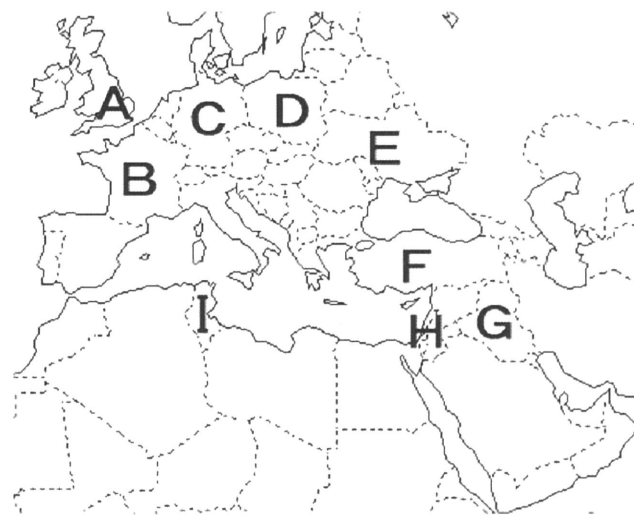
か. ミッドウェー海戦

問2. 第1回のサミットは、1975年に5か国が参加してフランスで開かれました。

(1) フランスの位置を右の地図中のA～Iから選び、記号で答えなさい。

(2) 第1回のサミットは、当時起きていた世界的な経済危機への対応を協議するために開かれました。この危機は何とよばれていますか。

(3) (2)のきっかけとなったのは、イスラエルとアラブ諸国との間の戦争でした。現在でもきびしい対立が続いているイスラエルとパレスチナの位置を右の地図中のA～Iから1つ選び、記号で答えなさい。



問3. サミットに参加した国について、

(1) G7の中で、核保有国の数を答えなさい。

(2) G7の中で、EUに加盟している国の数を答えなさい。

(3) このサミットには、ウクライナのゼレンスキー大統領も招待されました。ウクライナの位置を右上の地図中のA～Iから選び、記号で答えなさい。

問 4. 日本でサミットが開かれた年は右の表の通りです。

(1) 次の出来事①～④が起きた時期を表中の「あ～か」からそれぞれ選び、記号で答えなさい。

- ①東京で2度目のオリンピック・パラリンピックが開かれた。
- ②ソビエト連邦が消滅した。
- ③東日本大震災が起きた。
- ④アメリカで同時多発テロが起きた。

(2) 日本で開かれたサミットの年が一定の間隔ではない理由を、二人の会話を参考に説明しなさい。

問 5. サミットには、大統領が参加した国と、首相が参加した国とがありました。

- (1) G7の中で、大統領が参加した国は2か国あります。その2か国の国名を答えなさい。
- (2) イギリスには大統領がいません。現在のイギリスの国家元首の名を、その地位とともに答えなさい。
- (3) 日本の首相に関する説明として正しいものを次から1つ選び、記号で答えなさい。
 - あ. 国会から指名された国務大臣の中から、閣議での投票によって選出される。
 - い. 衆議院に対する不信任決議を出すことができる。
 - う. 現役の自衛官が首相になることはできない。
 - え. 過去に女性が首相になったことがある。

1979年
あ
1986年
い
1993年
う
2000年
え
2008年
お
2016年
か
2023年

問 6. 下線部㉔のスナク首相は、イギリス初の非白人・アジア系の首相であり、ヒンズー教徒だといわれています。また、42才で首相に就任にしたのは最年少の記録です。

- (1) スナク首相の誕生はイギリス社会の「ダイバーシティ」のあらわれの一つとされます。「ダイバーシティ」とは日本語で何と訳されますか。漢字3文字で答えなさい。
- (2) マクロン大統領は39才で大統領に就任し、メローニ首相もゼレンスキー大統領も40代で就任しました。日本の歴史上の人物が40代前半で関わった出来事に関する文として正しいものを次から1つ選び、記号で答えなさい。
 - あ. 平清盛は、保元の乱で藤原氏に勝利し公家の頂点に立った。
 - い. フランシスコ・ザビエルは、日本でのキリスト教の布教のために鹿児島に上陸した。
 - う. 織田信長は、京に上ろうとする武田勝頼を桶狭間の戦いで撃破した。
 - え. 西郷隆盛は、江戸無血開城をめぐって大久保利通を相手に交渉した。

問 7. 下線部㉕について、BRICSとは新興5か国の英語の頭文字をならべた言葉で、「C」は中国を意味しています。

- (1) この5か国にふくまれない国を次から1つ選び、記号で答えなさい。
 - あ. ブラジル い. ロシア う. インドネシア え. 南アフリカ
- (2) 1997年に中国の領土となった地域を答えなさい。

(3) 右の表は、G7とBRICSを比べたもので、「あ～え」はG7を1としたときのBRICSの人口(2022年)、面積(2021年)、国内総生産(GDP、2021年)、輸出額(2022年)のいずれかです。面積にあたるものを選び、記号で答えなさい。

	あ	い	う	え
G7	1	1	1	1
BRICS	0.57	0.73	1.83	4.20

『世界国勢図会 2023/24』より作成

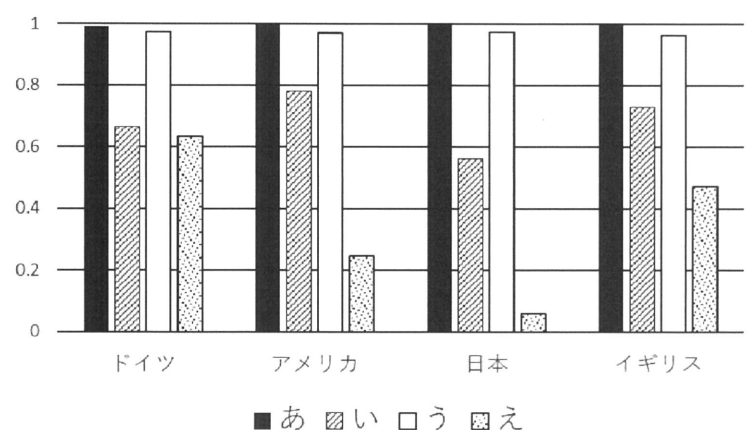
問 8. 下線部㉖の女性の活躍に関連して、

(1) 次の日本国憲法第14条第1項の(①)・(②)に入る語句をそれぞれ答えなさい。

すべて国民は、(①)の下に平等であつて、人種、信条、性別、社会的身分又は門地により、政治的、経済的又は社会的関係において、(②)されない。

- (2) 2015年、最高裁判所は、「(男性には存在しない)6か月の再婚禁止期間が女性には設定されている法律の規定が存在することは、(1)の条文に照らして不当である」とする原告の主張を認める判決を下しました。この判決は、裁判所が国会に対してもつ何とよばれる権限に基づいてなされたものですか。
- (3) 最高裁判所が(2)の判決を出した翌年、国会で法律が改正され、女性の再婚禁止期間が100日に短縮されました。法律が改正される手続きに関する説明として正しいものを次から1つ選び、記号で答えなさい。
 - あ. 政府が作成した法律の改正案は、内閣総理大臣によって必ず衆議院議長に提出される。
 - い. 法律の改正案は、衆議院の本会議で審議された後、委員会で採決が行われ、可決されて参議院に送られる。
 - う. 法律の改正手続きでは、新しい法律の制定と異なり、一方の議院で可決されれば改正される。
 - え. 改正された法律は、内閣の助言と承認により、天皇によって公布される。

(4) 右の図は、ドイツ、アメリカ、日本、イギリスの男性に対する女性の地位を、「政治」「経済」「教育」「健康」について、1を最高として評価したものです。二人の会話を参考に、「政治」にあたるものを図中の「あ～え」から選び、記号で答えなさい。



世界経済フォーラム「ジェンダーギャップ指数 2023」より

問9. 広島県の形（島を除く、方位は上が北で、縮尺はそろえている）を次から選び、記号で答えなさい。



B G7サミットの関係閣僚会合は、4月～12月に日本各地の都市や町で開催されました。それらをまとめた右下の表1をみて、次の間に答えなさい。

問1. 表1中の(①)・(②)の県名をそれぞれ答えなさい。

問2. 表1から読みとれることに関する次の文X・Yの正誤の正しい組み合わせを下から選び、記号で答えなさい。

X. 日本の8地方のうち、開催地のない地方がある。

Y. 東京都を除く開催地のうち、道府県庁所在地は7か所である。

あ. X:正 Y:正

い. X:正 Y:誤

う. X:誤 Y:正

え. X:誤 Y:誤

表1

月	開催地	関係閣僚会合
4月	北海道 札幌市	気候・エネルギー・③環境大臣会合
	長野県 軽井沢町	外務大臣会合
	岡山県 倉敷市	労働雇用大臣会合
	宮崎県 宮崎市	農業大臣会合
	(①) 高崎市	デジタル・技術大臣会合
5月	新潟県 新潟市	財務大臣会合・中央銀行総裁会議
	宮城県 仙台市	科学技術大臣会合
	富山県 富山市	④教育大臣会合
	石川県 金沢市	
長崎県 長崎市	保健大臣会合	
6月	三重県 志摩市	交通大臣会合
	栃木県 日光市	男女共同参画・女性活躍担当大臣会合
7月	東京都	司法大臣会合
	香川県 高松市	都市大臣会合
10月	大阪府 堺市	⑤貿易大臣会合
12月	(②) 水戸市	内務・安全担当大臣会合

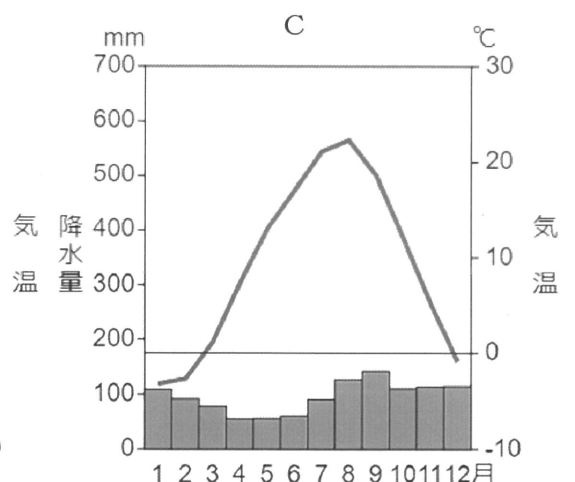
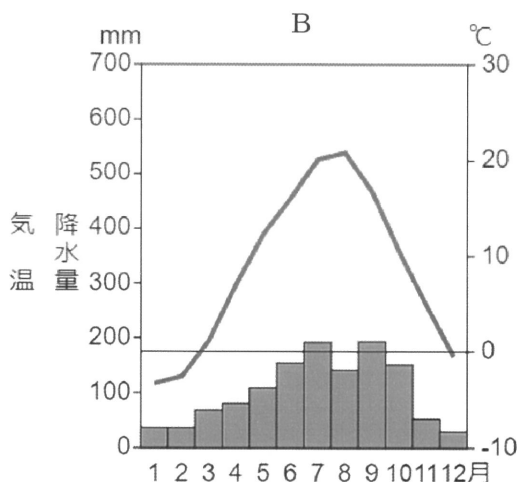
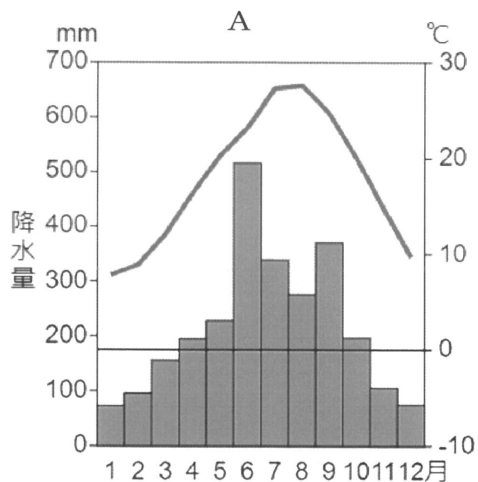
問3. (①)の県を除く4月の開催地について、

(1) 右の表2は、4月の開催地の4道県の水力発電量と風力発電量(2021年度、単位:百万kWh)を示したもので、「あ～え」は北海道、長野県、岡山県、宮崎県のいずれかです。長野県にあたるものを選び、記号で答えなさい。

	あ	い	う	え
水力発電量	7373	4956	3123	693
風力発電量	-	1130	129	1

『データでみる県勢 2023』より作成

(2) 次の雨温図A～Cは、4月の開催地のうち、札幌市、軽井沢町、宮崎市のものです。A～Cと都市との正しい組み合わせを下の「あ～か」から選び、記号で答えなさい。



数値は1991～2020年の平均値

「雨温図作成サイト」より作成

	あ	い	う	え	お	か
A	札幌市	札幌市	軽井沢町	軽井沢町	宮崎市	宮崎市
B	軽井沢町	宮崎市	札幌市	宮崎市	札幌市	軽井沢町
C	宮崎市	軽井沢町	宮崎市	札幌市	軽井沢町	札幌市

問4. 5月の開催地について、

(1) 5月の開催地である、新潟市、仙台市、富山市、金沢市、長崎市に関する次の文X・Yの正誤の正しい組み合わせを下から選び、記号で答えなさい。

X. 5都市すべてに新幹線の駅がある。

Y. 日本海に面した都市は3つある。

あ. X:正 Y:正 い. X:正 Y:誤 う. X:誤 Y:正 え. X:誤 Y:誤

(2) 次の表3は、宮城県、新潟県、富山県、石川県、長崎県の米の収穫量(2021年)と養殖かき類の収穫量(2020年)を示したものです。富山県と長崎県にあたるものをそれぞれ選び、記号で答えなさい。

表3

	あ	い	う	え	お
米の収穫量 (2021年、単位:千トン)	620	353	200	125	51
養殖かき類の収穫量 (2020年、単位:トン)	654	18432	-	1287	1306

『データでみる県勢 2023』より作成

問5. 6月、7月、10月の開催地のうち、三重県、東京都、大阪府、香川県の4都府県について、

(1) 次の表4は、4都府県の人口に関する統計を示したものです。三重県にあたるものを選び、記号で答えなさい。

表4

	あ	い	う	え
人口増減率 (2020~21年、単位:%)	-0.27	-0.36	-0.82	-0.84
65才以上人口の割合 (2021年、単位:%)	22.9	27.7	30.3	32.2
昼夜間人口比率* (2020年、単位:%)	119.2	104.4	98.4	100.1

*昼夜間人口比率は、人口が夜間より昼間が多い場合に、数値が100をこえる。

『データでみる県勢 2023』より作成

(2) 右の表5は、4都府県がそれぞれふくまれる工業地帯・工業地域の製造品出荷額に占める機械、金属、化学、その他の割合(2020年、単位:%)を示したもので、「あ~え」は京浜工業地帯、中京工業地帯、阪神工業地帯、瀬戸内工業地域のいずれかです。京浜工業地帯にあたるものを選び、記号で答えなさい。

表5

	あ	い	う	え
機械	68.1	47.2	39.7	34.6
金属	9.6	8.7	19.0	18.2
化学	6.6	17.0	15.8	20.0
その他	15.7	27.1	25.5	27.2

『日本国勢図会 2023/24』より作成

(3) 4都府県に関する文としてまちがっているものを次から1つ選び、記号で答えなさい。

- あ. 4都府県のうち、最も面積が広いのは三重県である。
- い. 東京都には、標高1000m以上の山がなく、火山もない。
- う. 大阪府は、1つの府と3つの県に接している。
- え. 香川県は、オリーブの生産量(2019年)が全国1位である。

問6. 表1中の下線部③に関連して、かつて京都市で開かれた国際会議では、世界的な環境問題の対策としてあるものの排出を減らすことを決めた「京都議定書」が採択されました。この国際会議が開かれた年と、排出を減らすことになったものの正しい組み合わせを次から選び、記号で答えなさい。

	あ	い	う	え
会議が開かれた年	1997年	1997年	2015年	2015年
排出を減らすことになったもの	温室効果ガス	大気汚染物質	温室効果ガス	大気汚染物質

問7. 表1中の下線部④に関連して、日本の地形図に用いられている地図記号のうち、「小学校」の地図記号を書きなさい。

問8. 表1中の下線部⑤に関連して、右の表6は、日本の主な貿易港の輸出入額(2021年、単位:億円)を示したもので、「あ~え」は東京港、名古屋港、四日市港、広島港のいずれかです。広島港にあたるものを選び、記号で答えなさい。

表6

	あ	い	う	え
輸出額	124805	64938	13368	8575
輸入額	52892	122281	3498	15175

『日本国勢図会 2023/24』より作成

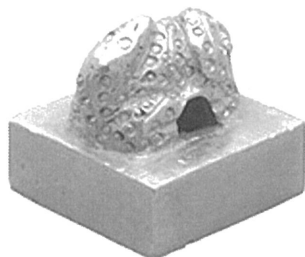
2 日本のユネスコ世界遺産（文化遺産・自然遺産）に関する次の問に答えなさい。

問1. 奈良県では、「法隆寺地域の仏教建造物」と「古都奈良の文化財」が登録されています。

- (1) 法隆寺は、何世紀にだれによって建てられましたか。
- (2) 法隆寺は、世界的に見てどのような点から貴重であることを説明しなさい。
- (3) 「古都奈良の文化財」に登録されている寺院で、奈良時代に鑑真が建てた寺の名を答えなさい。
- (4) 東大寺にある正倉院には、海外からもたらされた宝物が伝えられています。正倉院の宝物ではないものを次から1つ選び、記号で答えなさい。



あ



い



う



え

問2. 奈良県以外にも、近畿地方には多くの文化遺産が登録されています。

- (1) 「^も百舌鳥・^{ふるいちこかん}古市古墳群-古代日本の墳墓群-」に関する文としてまちがっているものを次から1つ選び、記号で答えなさい。

- あ. いずれも大阪府にある古墳群である。
- い. いずれも6世紀に建造されたものである。
- う. 国内最大の大仙古墳がふくまれている。
- え. 前方後円墳がふくまれている。

- (2) 「紀伊山地の^{れいじょう}霊場と^{さんけい}参詣道」は、紀伊半島の熊野三山への行路で、平安時代末期を中心にさかんな往来がありました。平安京からこの霊場への参詣道の経由地として正しいものを次から1つ選び、記号で答えなさい。

- あ. 伊吹山 い. 高野山 う. 比叡山 え. 六甲山

- (3) 京都府などの「古都京都の文化財」は、17か所が登録されました。そのうちの^{ろくおんじ}鹿苑寺にあたる地で、室町幕府の将軍であった人物が行ったことを次から1つ選び、記号で答えなさい。

- あ. 京都の北山に2層構造の建物を築いた。
- い. 京都の北山に3層構造の建物を築いた。
- う. 京都の東山に2層構造の建物を築いた。
- え. 京都の東山に3層構造の建物を築いた。

- (4) 兵庫県では、「^{ひめじ}姫路城」が登録されています。姫路城の城主だった人物に関する文としてまちがっているものを次から1つ選び、記号で答えなさい。ただし、城主の名と城主であった期間（カッコ内）にまちがいはありません。

- あ. 赤松則村（1333～1346年）は、鎌倉幕府が滅んで室町幕府が成立する時期に城主となった。
- い. 山名宗全（1441～1467年）は、京都で応仁の乱が始まったので城主をかわった。
- う. 羽柴秀吉（1580～1583年）は、城主だったときに織田信長が本能寺で討たれた知らせを受けた。
- え. 池田輝政（1600～1613年）は、徳川氏が大阪で豊臣氏を滅ぼした後も城主を続けた。

問3. 「北海道・北東北の縄文遺跡群」は、16か所の遺跡をふくむ文化遺産です。

- (1) そのうち、数百人規模の大集落があったと推定され、大型の^{たてあな}竪穴住居や柱穴なども見つかった遺跡の名を答えなさい。
- (2) その一つである^{かめがおか}亀ヶ岡遺跡で出土した、右の写真のような遺物を何といいますか。

問4. 岩手県の「平泉-^{ひらいずみ}仏国土（浄土）を表す建築・庭園及び考古学的遺跡群」には、^{きんぱく}金箔がはられた仏堂がふくまれています。

- (1) この仏堂の名を、寺院の名も付けて答えなさい。
- (2) このお堂を築いた^{きよひら}藤原清衡は一族の^{はんえい}繁栄を築きましたが、4代目のときの1189年に滅亡しました。この一族を滅ぼした後に^{せいゑい}征夷大將軍となり、本格的な武家政権を始めた人物の名を答えなさい。



問 5. 関東地方には東京都のほか、北関東の2つの県に文化遺産があります。

(1) 栃木県にある「日光の社寺」のうち、徳川家康がまつられている日光東照宮について、

- ① 日光東照宮の主要な建物を造営した将軍徳川家光が、参勤交代の制度を新たに加えた法律の名を答えなさい。
- ② 江戸の日本橋から日光に向けて、街道がのびていました。この街道から分かれている五街道の1つの名を答えなさい。

(2) 群馬県にある「富岡製糸場と絹産業遺産群」について、

- ① 富岡製糸場に関する文としてまちがっているものを次から1つ選び、記号で答えなさい。
 - あ. 国が設置して運営する官営工場であった。
 - い. 工女には、主に士族出身の女性たちが採用された。
 - う. 蒸気を用いて、綿糸の生産が行われた。
 - え. 生産された糸は、海外への輸出品となった。
- ② 富岡製糸場が完成した1872年に、日本の近代の学校制度が始まりました。この制度が始まった当時の男女別の就学率（小学校に通っている児童の割合）を次から選び、記号で答えなさい。
 - あ. 男：40% 女：20%
 - い. 男：40% 女：40%
 - う. 男：90% 女：40%
 - え. 男：90% 女：90%

問 6. 中部地方では、「白川郷・五箇山の合掌造り集落」が文化遺産として登録されています。右の写真のような「合掌造り」の屋根の形の利点を説明しなさい。



問 7. 中国地方の文化遺産の一つである「石見銀山遺跡とその文化的景観」の「石見」の読み方と、この文化遺産がある県の名を答えなさい。

問 8. 九州地方にも、多くの文化遺産が登録されています。 (HISホームページより)

- (1) 「神宿る島」宗像・沖ノ島と関連遺産群のうち、福岡県の沖ノ島は、日本海にうかぶ島です。日本海の島々のうち、韓国が領有を主張し日本と領土問題となっている島の名を答えなさい。
- (2) 長崎県などの「長崎と天草地方の潜伏キリシタン関連遺産」の登録地の一つに、原城という近世の城あとがあります。ここを拠点に、1637年に決起した農民たちの中心となった人物の名を答えなさい。
- (3) 沖縄県の「琉球王国のグスク及び関連遺産群」のグスクとは、城のことです。琉球王国の拠点で、1992年に復元された正殿が2019年の火災で失われた城の名を答えなさい。

問 9. 「明治日本の産業革命遺産 製鉄・製鋼、造船、石炭産業」は、あわせて8つの県に点在しています。

- (1) 登録地の一つに、近代の優れた人材を育てたことで知られる松下村塾があります。次のa～dの人物のうち、この塾がある長州藩の出身者2人の組み合わせを下の「あ～え」から1つ選び、記号で答えなさい。
 - a. 木戸孝允 b. 坂本龍馬 c. 福沢諭吉 d. 伊藤博文
 - あ. a・c い. a・d う. b・c え. b・d
- (2) 登録地の一つに、八幡製鉄所があります。この製鉄所の建設に使われた賠償金は、どこの国との戦いに勝利して得たものですか。次から1つ選び、記号で答えなさい。
 - あ. 清 い. ソ連 う. 中華民国 え. ロシア

問 10. 日本の世界遺産のうち、自然遺産ではなく文化遺産として登録されているものを次から1つ選び、記号で答えなさい。

- あ. 白神山地 い. 小笠原諸島 う. 富士山 え. 屋久島

受験番号		氏名	
------	--	----	--

評	※
点	

※には何も記入しないこと

1

A 問1 ① → ② →

問2 (1) (2) (3)

問3 (1) (2) (3) 問4 (1) ① ② ③ ④

問4 (2)

問5 (1) と

(2) (3)

問6 (1) (2) 問7 (1) (2) (3)

問8 (1) ① ② (2)

(3) (4) 問9

B 問1 ① 県 ② 県 問2

問3 (1) (2) 問4 (1) (2) 富山県 長崎県

問5 (1) (2) (3) 問6 問7 問8

2

問1 (1) 世紀 人物

(2)

(3) (4)

問2 (1) (2) (3) (4)

問3 (1) 遺跡 (2)

問4 (1) (2)

問5 (1) ① ② (2) ① ②

問6

問7 読み方 県

問8 (1) (2) (3) 城

問9 (1) (2) 問10